

# ZUŁÓW

## WCZORAJ I DZISIAJ



*A. Tejchman*

NAKŁADEM ZARZĄDU GŁÓWNEGO ZWIĄZKU REZERWISTÓW  

---

WARSZAWA 1938 R.

## BILLEWICZOWIE, BUTLEROWIE, MICHAŁOWSCY.

Trzy rodziny najbliższe były rodowo I. Marszałkowi Polski, Józefowi Piłsudskiemu: Billewiczowie, Butlerowie i Michałowscy.

Billewiczowie, herbu Mogiła, to razem z Piłsudskimi jeden z najstarszych rodów na Zmudzi. Przodkiem ich, według znanego heraldyka Kojalowicza, był Zodeyko, pochodzący z miejscowych zmudzkich, udzielnych książąt, a żonaty z córką Wielkiego Księcia Witolda. Najstarszym z jego synów był Bill, który miał z kolei syna Jerzego Billewicza. Ten z żoną, z domu Naruszewiczówną, miał trzech synów, których potomstwo rozrodziło się w możny i liczny ród Billewiczów<sup>1)</sup>.

Skupiali się oni w rosieńskim, gdzie leżą rodowe ich Billewicze. Nie napisał nikt jeszcze monografii tego rodu, i trudno dzisiaj ustalić różne ich linie, powinowactwa i pokrewieństwa. Z Piłsudskimi też łączyli się nieraz. W XIX-tym wieku wreszcie nawet gniazdo ich, wspomniane Billewicze, przeszło w ręce Piłsudskich. Marszałek szlachty powiatu rosieńskiego bowiem, Józef Billewicz, miał tylko dwie córki, Urszulę, zamężną Piłsudską, i Kunegundę, Staniewiczową. Wnukom jego, Kalikstowi i Julianowi Piłsudskim, przypadły właśnie Billewicze, po jego śmierci w r. 1850.

<sup>1)</sup> Uruski: Herbarz.

Z rozgałęzionego tego rodu warto wymienić przede wszystkim senatorów: Jerzego Billewicza, starostę żmudzkiego z r. 1543, (um. r. 1545), — i Tadeusza, kasztelana, a następnie wojewodę mścisławskiego w latach 1783 — 1788, kasztelana trockiego wreszcie w r. 1788, (um. r. 1790).<sup>1)</sup>

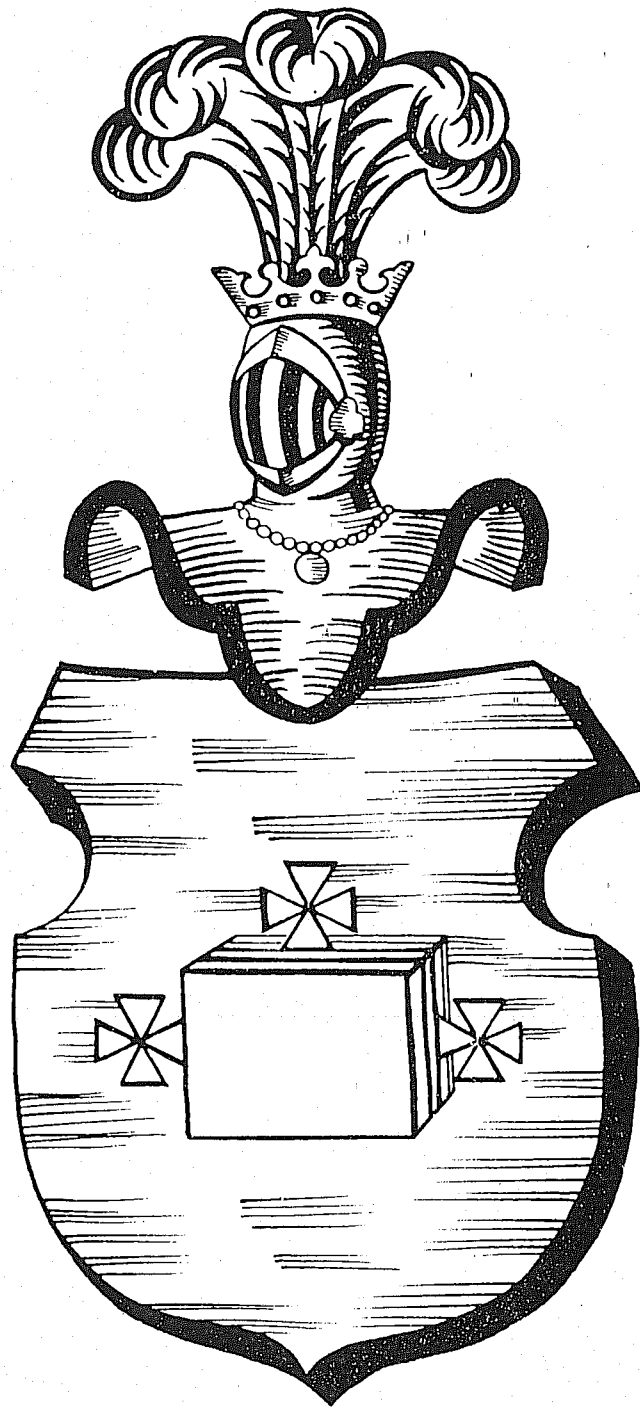
Z końcem XVIII-go wieku i z początkiem XIX-go żyją też bliscy później I. Marszałka, — Walerian Billewicz, starosta czekiski, (patrz tablica genealogiczna III.), — Adam, fundator kościoła w Teneniach, w r. 1782, — i syn jego Kacper, marszałek szlachty powiatu rosieńskiego, pradziad I. Marszałka ze strony matki.

Ze nie zasklepiali się Billewiczowie wyłącznie w swoich żmudzkich lasach, dowodzą choćby ci z nich tylko, którzy brali udział w historycznych wypadkach w końcu XVIII w. i początkach XIX. W dalekiej Italii służył wówczas w legionach Dąbrowskiego podporucznik Kazimierz Billewicz, — a w wyprawie na Moskwę w r. 1812 uczestniczył Franciszek Billewicz, który nawet krzyż Legii Honorowej za nią otrzymał.

---

<sup>1)</sup> M. Lepecki („Światowid” — Nr 52 — r. 1934 — artykuł — „Wigilia w Żułowic”) podaje następujące opowiadanie I. Marszałka o Billewiczach:

„Było u nas w zwyczaju — mówił Marszałek Piłsudski — że podczas wakacyj ojciec wysyłał nas chłopców w odwiedzinach do starego dziadka Tomasza Billewicza na Żmudź. Miało to być coś w rodzaju hołdu dla tego szanownego starca. Otóż pewnego razu po przyjeździe zauważyłem, że dziadek jest bardzo nachmurzony i jakby zły. Wkrótce stan ten wyjaśnił sam. „Przestałem prenumerować „Słowo“ — rzekł do mnie niespodzianie. Ponieważ wiedziałem, że była to stała lektura dziadka, więc zdziwiłem się i zapytałem, dlaczego to zrobił. Teraz dziadek wyrzucił z siebie cały potok słów oburzenia na... Henryka Sienkiewicza i redakcję „Słowa” za to, że w drukowanym tam wówczas w odcinku „Potopie” wyraził się o Billewiczach, jako nie posiadających w rodzie senatorów. — „Durnie! — irytował się starzec — jak mogli tak napisać”. I począł wyliczać kasztelanów i starostów żmudzkich, koligatorów i krewnych Billewiczowskich”.

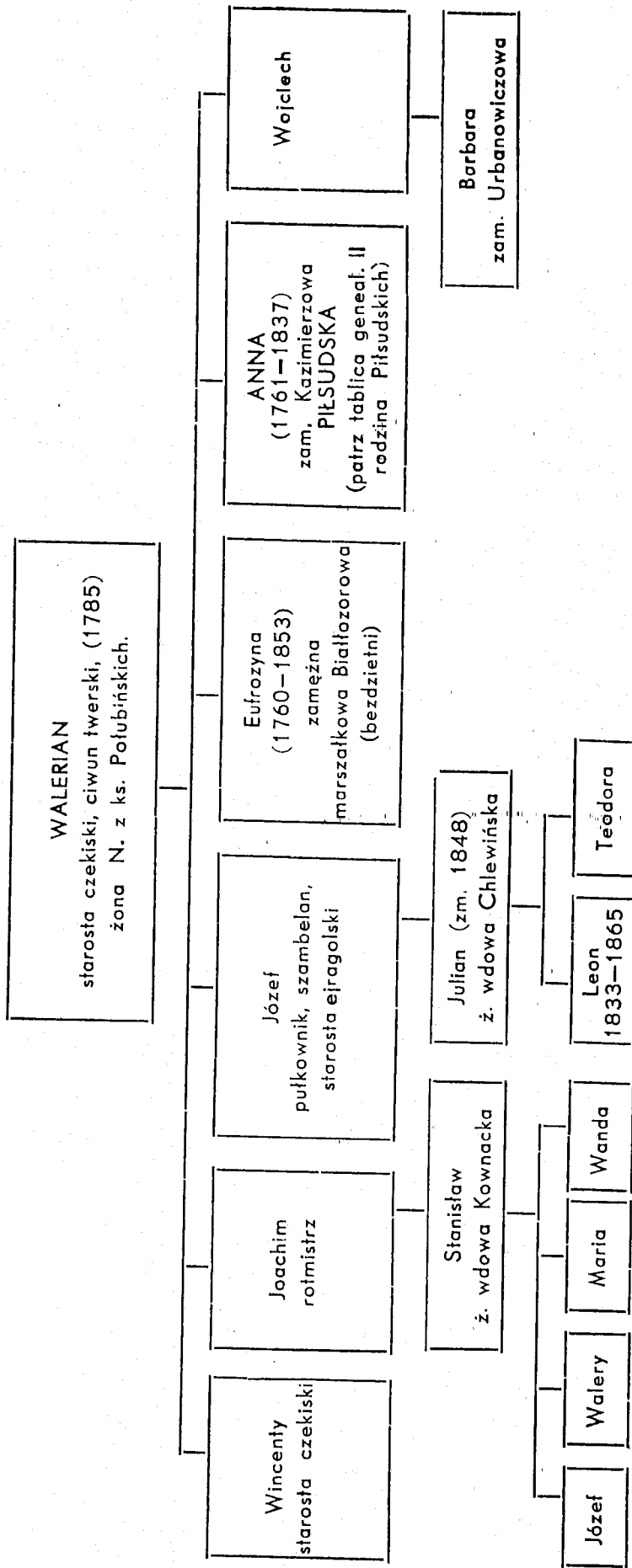


rys. Jan Bończa-Pióro

HERB BILLEWICZÓW  
Mogiła

Tablica genealogiczna III

**Rodzina starosty Waleriana Billewicza,**  
herbu Mogiła.



Józef Piłsudski ze strony obojga rodziców miał krew billewiczowską w żyłach. Prababką bowiem Jego w prostej linii była Anna z Billewiczów<sup>1)</sup>, córka Waleriana, starosty czekiskiego i Polubińskiej, — praprababką w linii matki, a równocześnie prababką ze strony ojca była Małgorzata z Billewiczów Butlerowa<sup>2)</sup>. Jedną z jej córek przecież, Teodora, była żoną dziadka I. Marszałka, Piotra, — a druga, Elżbieta, żoną Wojciecha Michalowskiego, pradziadka ze strony matki. Z tej strony też jeszcze raz wzmocnił się wpływ Billewiczów, gdyż córka Wojciecha, Helena z Michalowskich, wyszła za Antoniego Billewicza, syna Kacpra, a jej to córką znowu była Maria, żona Józefa Wincentego Piłsudskiego, ojca I. Marszałka.



Z obu także stron, i ojca i matki, — między przodków Józefa Piłsudskiego wchodzi ród Butlerów.

Ród to obcy, najprawdopodobniej irlandzki. Tak podają heraldycy: Niesiecki i Boniecki. Uruski natomiast twierdzi, że był to ród heski. Skądkolwiek jednak oni przybyli, byli Butlerowie przede wszystkim — rodem rycerskim, rodem zawodowych żołnierzy<sup>3)</sup>.

W Inflantach spotykamy ich już w XVI-tym wieku. Żyje tam wtedy pułkownik Bartold Butler, (r. 1580). Żyją też i inni Butlerowie, ojciec ich więc, lub nawet dziadek, przybył już w te strony ze swojej ojczyzny. W XVII-tym wieku znani są Jerzy, podkomorzy wendeński, pułkownik w r. 1613, uczestnik ówczesnej wojny z Moskwą, i Ernest Aleksander, pisarz ziemski wendeński, również wojownik z Moskwą w r. 1634.

Wysoko wznosi ród swój, Gothard Butler, poskarbi nadworny koronny za Jana Kazimierza. Otrzymał on tytuł hrabiowski, rzymski, w r. 1651, podkomorzym koronnym

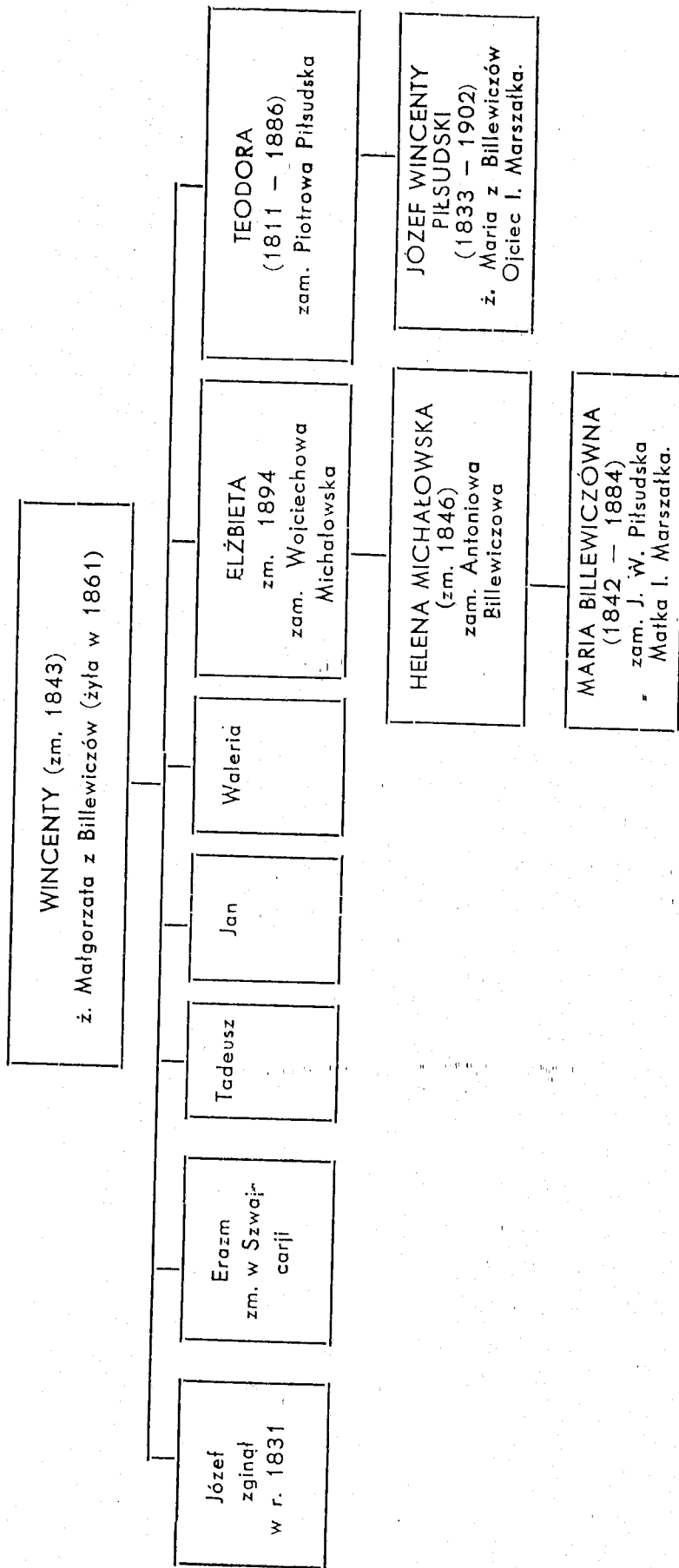
<sup>1)</sup> Patrz tabl. II, III i VI.

<sup>2)</sup> Tabl. IV i VI. Była to inna linia Billewiczów.

<sup>3)</sup> Herbarze — Bonieckiego i Uruskiego.

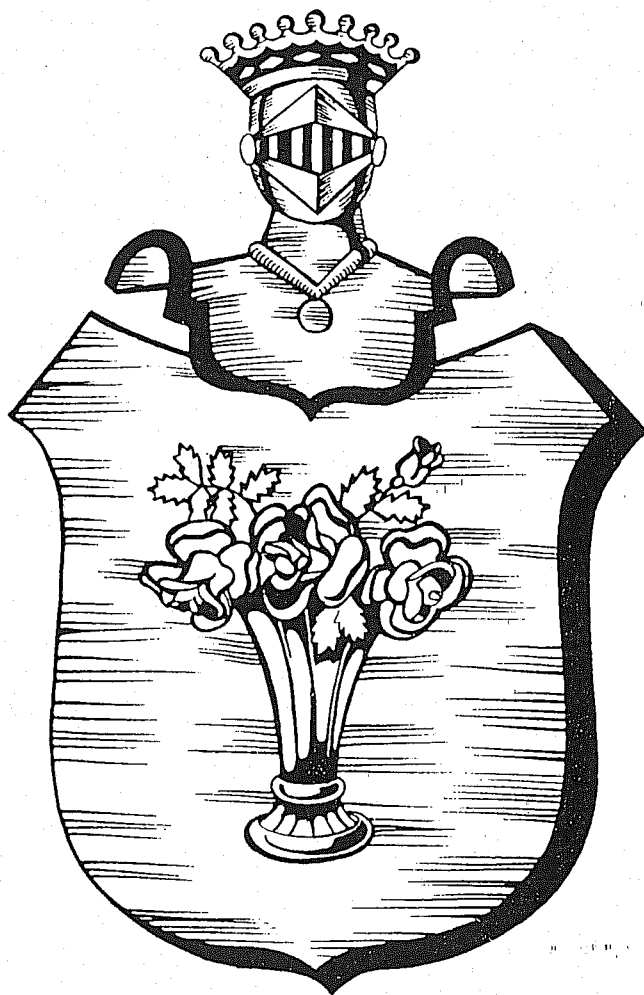
Tablica genealogiczna IV

**Rodzina podkomorzego Wincentego Butlera z Rapszan,**  
herbu własnego.



został w r. 1656, generałem królewskim wojsk nadwornych w r. 1658. Zmarł w r. 1661.

Z takiej to rodziny pochodził podkomorzy Wincenty Butler, właściciel pięknego majątku Rapszany i innych.



rys. Jan Bończa-Pióro

#### HERB BUTLERÓW

Butler

Zonaty był z Małgorzatą Billewiczówną i miał z nią sześćnaścioro dzieci. Nie używał pan podkomorzy tytułu hrabiowskiego, chociaż w herbie zachował dziewięć hrabiowskich pałek w koronie. Żołnierskie tradycje Butlerów podtrzymali godnie synowie pana Wincentego, z których naj-



starszy Józef zginął w powstaniu 1831 r., a jeden ze średnich Tadeusz za udział w powstaniu 1863 r., zesłany został do gubernii kazańskiej, majątek zaś Butlerów uległ konfiskacie<sup>1)</sup>.



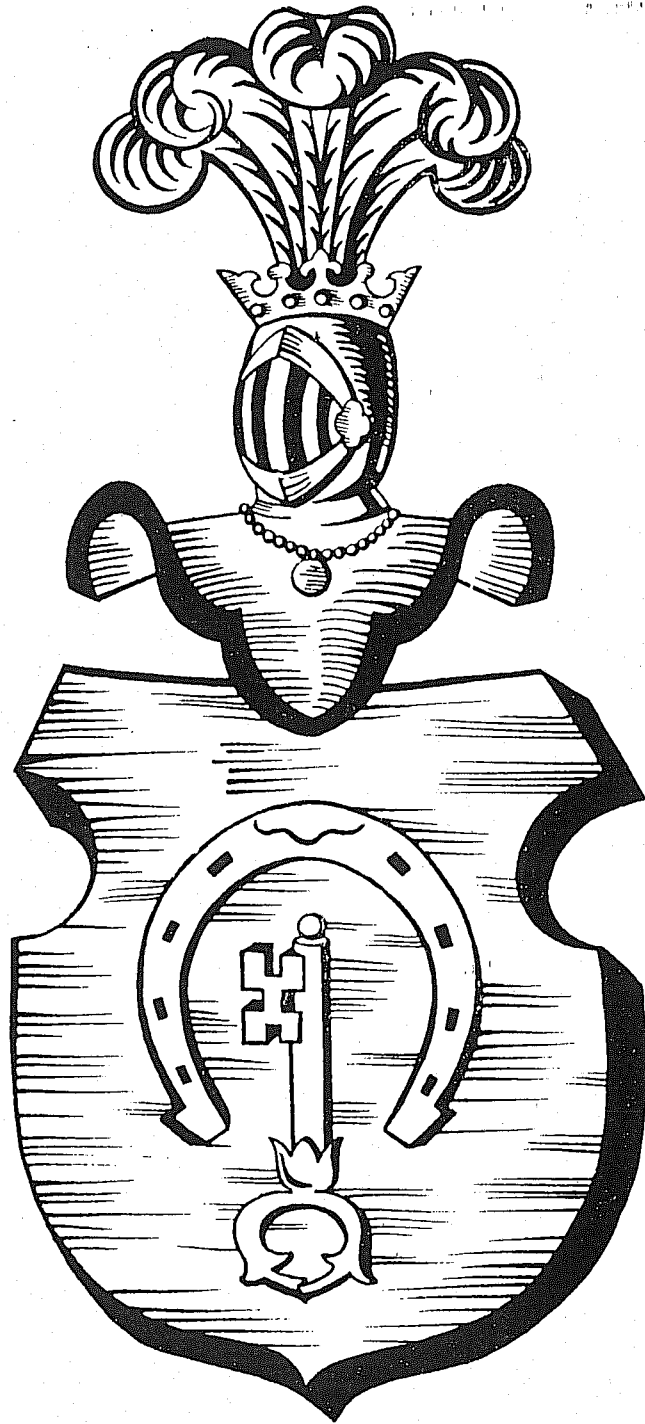
Tak jak Billewiczowie, to statyści i ziemianie, częściowo tylko żołnierze, jak Butlerowie, to właśnie zawodowi wojownicy, — tak trzeci znowu ród najbliższy I. Marszałkowi, Michalowscy, to ród mazurskich kolonizatorów. Gałąź ich, która wydała babkę Józefa Piłsudskiego, Helenę z Michalowskich Billewiczową, była już w prawdzie gałęzią schyłkową i uwiędła zupełnie, nieznanne jednak i niezbadane są wpływy krwi i pochodzenia... Tak więc w Józefie Piłsudskim połączyła się zmudzka krew Piłsudskich i Billewiczów, z irlandzką krwią Butlerów, i krwią twardej, zadzierzystej szlachty mazowieckiej — Michalowskich.

Pochodzą bowiem Michalowscy z pod Czerska, z serca Mazowsza. Są jednego rodu z Bonieckimi, herbu Bończa<sup>2)</sup>. Od książąt mazowieckich, otrzymali w r. 1389 ten Michalów w ziemi czerskiej, od którego wzięli nazwisko. W wieku XV używają już herbu Jasińczyk i przydomku Warsz, (np. Jakób Warsz z Michalowa w r. 1500). Przydomkiem tym posługują się jeszcze w wieku XVII-tym. Herbu jednak nie trzymają się jednego, pieczętując się oprócz głównego swego Jasińczyka, i herbem Trzaska, i Porajem, i herbem Poraj z Jasińczyk, a także i herbem Łada. Michalowscy litewscy, do których i nasi należą, używali herbu własnego, zwanego — Jasińczyk odmienny<sup>3)</sup>.

<sup>1)</sup> St. Giedgowd: Wspomnienia związane z mogiłą Piłsudskich w Krokach, str. 9 i 15.

<sup>2)</sup> Uruski: Herbarz.

<sup>3)</sup> Bohdanowicz-Dworzecki: Herbarz, rękopis w Arch. Państw. w Wilnie.

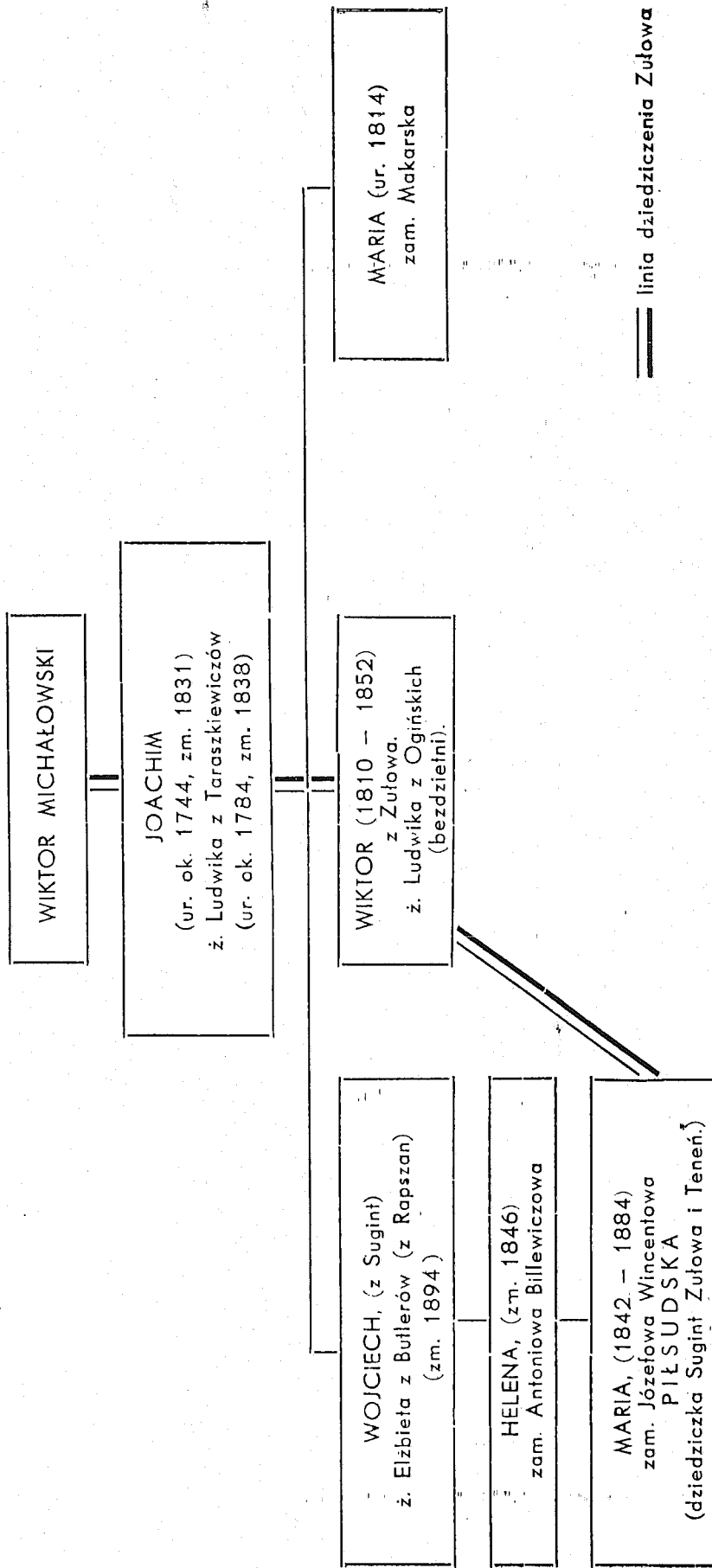


rys. Jan Bończa-Pióro

HERB MICHAŁOWSKICH  
Jasieńczyk odmienny

Tablica genealogiczna V

**Rodzina Joachima Michałowskiego**  
z Sugint i Zułowa,  
herbu Jasińczyk odm.



Rozeszli się Michałowscy szeroko po całej Polsce, i rozrodzeni byli i są, na Podlasiu i na Podolu, w Małopolsce i na Litwie.

Niektóre linie Michałowskich doszły do wielkich zaszczytów i godności. Dotyczy to szczególnie linii małopolskiej, krakowskiej, która otrzymała też austriacki tytuł hrabiowski w XIX-tym wieku.

Wielu Michałowskich służyło wojskowo, wspomnieć tu warto z litewskich Michałowskich, — Józefa, syna Franciszka i Teresy, ur. 1770, podporucznika wojsk litewskich w 1790 r., porucznika w 1792 r., a pułkownika i dowódcę 4 pułku strzelców pieszych wojsk księstwa warszawskiego. Został on i baronem francuskim w r. 1815.

Nazwisko Michałowskich spotykamy w związku z Piłsudskimi w roku 1833. Przy chrzcinach mianowicie Józefa Wincentego Piłsudskiego dnia 22 lutego, urodzonego w Rapszanach, wśród asystujących wymieniona jest i panna Elżbieta Michałowska z Sugint, porucznikowa (?) wojsk polskich, w parze z Tadeuszem Butlerem<sup>1)</sup>.

Do Michałowskich należały więc majątki Suginty i Żulów. Z początkiem XIX-go wieku właścicielem ich był Joachim Michałowski, chorąży powiatu zawilejskiego. Jak trudnym jest niejednokrotnie ustalenie pochodzenia, pokrewieństwa itp. — przykładem chociażby właśnie ustalenie pochodzenia Joachima Michałowskiego.

W r. 1804 legitymuje się mianowicie Joachim<sup>2)</sup>, herbu Jasińczyk, Michałowski, syn Jerzego, wnuk Ignacego, z powiatu święciańskiego, mający braci Ignacego i Kajetana. Legitymowany jest też Joachim, syn Wiktora, z powiatu oszmiańskiego, z bratem Ignacym, i z synami Wojciechem i Wiktorem. Herbarz Bohdanowicza<sup>3)</sup> natomiast wymieniając znowu obu Joachimów Michałowskich, (her-

<sup>1)</sup> St. Giedgowd: Wspomnienia związane z mogiłą Piłsudskich w Krokach, str. 17.

<sup>2)</sup> Akta w Archiwum Państw. w Wilnie.

<sup>3)</sup> Rękopis w Arch. Państw. w Wilnie.



Muzeum Belwederskie

fol. Z. Kopera

ELŻBIETA Z BUTLERÓW MICHAŁOWSKA

bu Jasińczyk odmienny), mówi o jednym z nich, bracie Kajetana, jako o zmarłym przed 1812 r. Odpada więc Joachim syn Jerzego, gdyż właściciel Zułowa, umarł dopiero w r. 1831. Jednak i drugi Joachim Michałowski nie odpowiada wszystkim warunkom. Żyje wprawdzie po r. 1812, ale w herbarzu Bohdanowicza tytułowany jest łowczym brasławskim i właścicielem licznych dóbr w brasławszczyźnie. Jest to jednak najpewniej ten Michałowski, o którego nam chodzi. Warto wspomnieć, że i w świadectwie zgonu w kościele parafialnym w Powiewiórcie, Joachim Michałowski tytułowany jest podkomorzym, podczas gdy na grobowcu — chorążym. Niepewną jest i liczba lat jego życia — 87, w porównaniu z latami żony, (w chwili śmierci męża lat — 47, a więc o 40 lat młodsza..).

Pochowany został Joachim Michałowski w r. 1831, w kapliczce grobowej, w lesie, (dzisiaj na polach), naprzeciw dworu zułowskiego, w której to kapliczce spoczęły też zwłoki jego żony Ludwiki z Taraszkiewiczów (w roku 1838), i młodszego syna Wiktora, zmarłego w r. 1852<sup>1)</sup>. Oprócz Wiktora, żonatego z Ludwiką Ogińską, (która będąc z nim bezdzietną wyszła później za mąż za Francuza, hr. Laplave), — miał Joachim i starszego syna Wojciecha, ojca Heleny, zamężnej Antoniowej Billewiczowej, zmarłej w r. 1846, matki Marii Pilsudskiej, Matki I. Marszałka. (Patrz tablica genealogiczna V).

Wojciech Michałowski był właścicielem rodowych Sugint, które przeszły po nim na wnuczkę Marię, dziedziczącą także i Tenenie (Adamów) po Kacprze i Antonim Billewiczach. Po śmierci zaś Wiktora Michałowskiego, na skutek układów rodzinnych między ojcem nieletniej Marii Antonim Billewiczem a Ludwiką z Ogińskich Wiktoremową Michałowską (wdową), i Marią z Michałowskich Makarską — otrzymała Maria Billewiczówna i Zułów, w r. 1856.

<sup>1)</sup> Patrz rozdział nin. książki — „Żołnierze Komendanta w Zuluwie”.



Muzeum Belwederskie

MARIA Z BILLEWICZÓW PIŁSUDSKA

Matka Pierwszego Marszałka

Matka I. Marszałka Maria Billewiczówna urodziła się w roku 1842 w rodzimym majątku billewiczowskim — Adamowie pod Teneniami, jako córka Antoniego i Heleny z Michalowskich Billewiczów. Była jedynaczką. Matka odumarała ją wczesnie, miała wtedy Maria cztery zaledwie lata. Wychowywała się w Adamowie głównie pod opieką dziadka swego Kacpra (Gaspara) Billewicza, marszałka szlachty powiatu rosieńskiego, a następnie prezesa Sądu Głównego w Wilnie.

Wzrastała w kulcie przeszłości i wolności, kochała poezję i nienawidziła Moskali. Maria była dzieckiem delikatnym i uczuciowym, o niezwykłym uroku i wdzięku. Od najwcześniejszej młodości najbliższą jej przyjaciółką była Celina Bukontówna, która też wiernie towarzyszyła jej przez całe życie.

W roku 1862 zostaje Maria narzeczoną swego kuzyna, starszego od niej o lat dziewięć, Józefa Wincentego Piłsudskiego.

W rok później, podczas powstania, wychodzi za niego za mąż, mając lat dwadzieścia jeden.



Tablica genealogiczna VI

Wywód przodków Józefa Piłsudskiego.

BILLEWICZOWIE	BUTLEROWIE	POŁUBIŃSCY	BILLEWICZOWIE	PUZYNOWIE	PIŁSUDSCY	BILLEWICZOWIE	?	MICHAŁOWSCY	TARASKEWICZOWIE	BUTLEROWIE
		N.	Walerian 1785	Rozalia	Kazimierz Ludwik (1722 – 1738) 1750	Adam 1782	?	Joachim 1744 – 1831	Ludwika 1784 – 1838	Wincenty zm. 1843 z Małgorzata z Billewiczów
Małgorzata (żyła w 1861)	Wincenty zm. 1843		Anna 1761 – 1837		Kazimierz 1750 – 1820	Kacper żył w 1840	Maria Kotowska	Wojciech		Elżbieta zm. 1894
	Teodora 1811 – 1886				Piotr Kazimierz 1795 – 1851	Antoni (żył 1815 – – 1860)		Helena (zm. 1846)		
					Józef Wincenty (1833 – 1902)	Maria 1842 – 1884				

**Józef**  
(1867 – 1935)



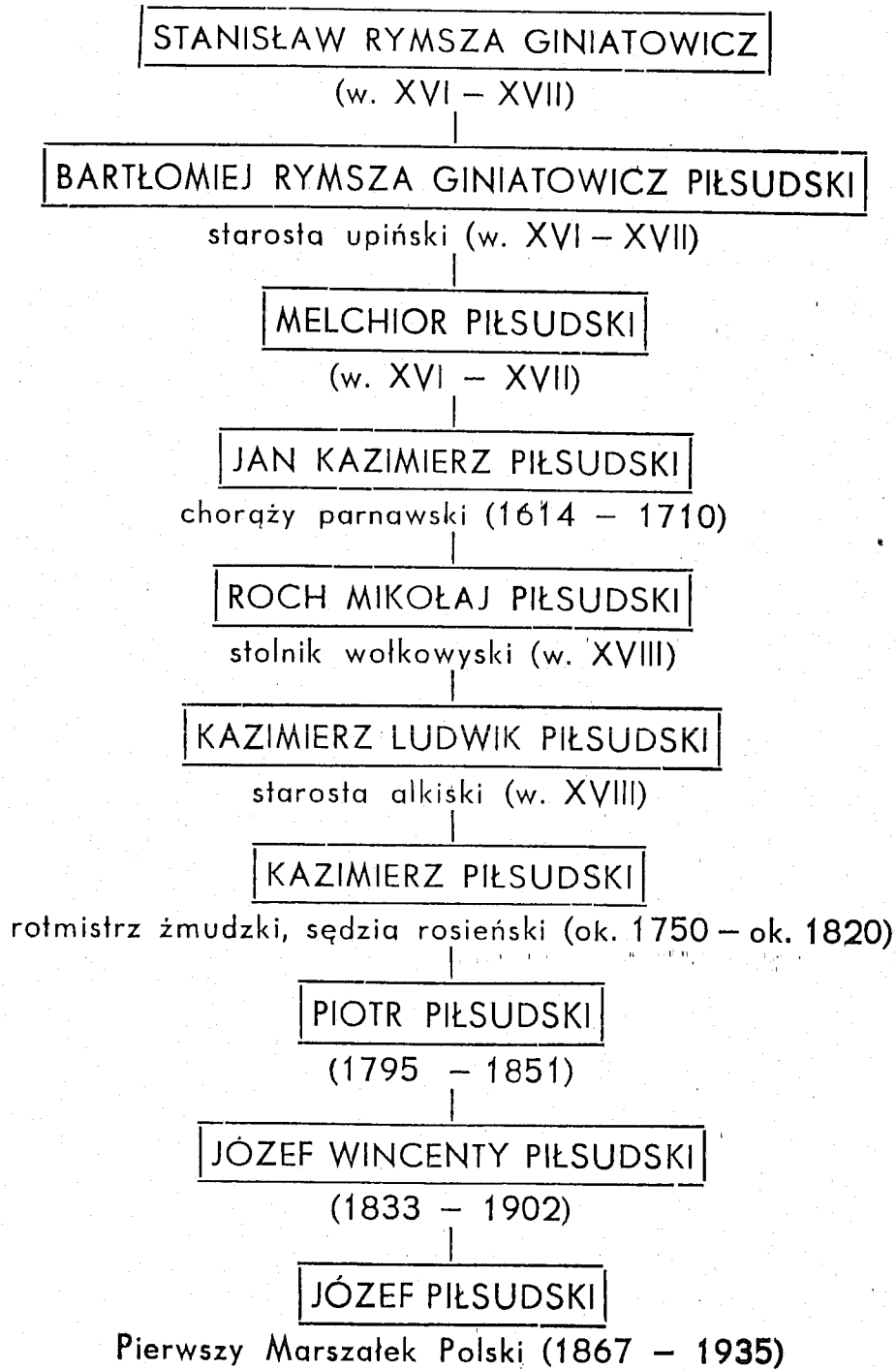
Muzeum Belwederskie

fol. Z. Kopera

Babka Pierwszego Marszałka TEODORA z BUTLERÓW PIŁSUDSKA  
z córkami Teresą i Julią.

Tablica genealogiczna I

**Przodkowie I. Marszałka w prostej linii po mieczu.**



Tablica genealogiczna II

**Rodzina Piłsudskich, linia I. Marszałka.**  
herbu Kościeszka odm.

